

# آیا امکان دارد واکسن کرونا باعث ابتلا به کرونا و مرگ شود؟

روز بعد از تزریق واکسن کرونا به افراد داوطلب، افراد علامت تب را تجربه کرده‌اند اما هیچ کدام از واکسن‌ها تهدیدکننده زندگی نبودند. در مورد واکسنی که در دانشگاه آکسفورد در حال آزمایش است، حدود ۷۰ درصد از شرکت‌کنندگان، خستگی، ۶۸ درصد سردرد، ۶۰ درصد درد عضلانی، ۵۶ درصد لرز و ۱۸ درصد تب را گزارش کرده‌اند. علائم این واکسن از خفیف تا شدید متغیر است. البته نسبت به تایید واکسن‌ها از لحاظ کارایی و ایمنی در سطح دنیا حساسیت‌های زیادی وجود دارد و علاوه بر نهادهای ملی کشورها که تایید واکسن‌ها را بر عهده دارند، توصیه‌ها و نظارت‌های نهادهای بین‌المللی نظیر یونسف و سازمان جهانی بهداشت به کشورها در راستای تعیین بی‌خطری و کارایی واکسن‌ها کمک‌های فنی و مشاوره‌ای می‌دهند. در کشور ما نیز معاونت بهداشت و سازمان غذا و داروی وزارت بهداشت به ارزیابی و تایید واکسن‌ها می‌پردازند. اینسان

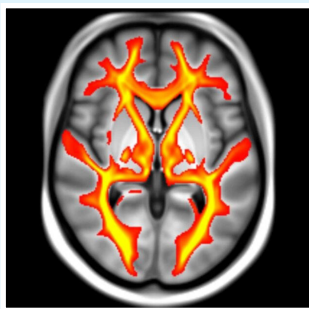


لازم است، اما واکسن‌هایی که به مرحله مطالعه انسانی رسیده‌اند، عموماً پاسخ ایمنی به ویروس ایجاد کرده‌اند. هر یک از این واکسن‌ها عوارضی مانند خستگی، تب، سردرد، درد عضلانی یا درد در محل تزریق داشته‌اند و طیف وسیعی از اثرات جانبی وجود داشت. شواهد نشان می‌دهد ۷ تا ۱۰

که ضعف سیستم ایمنی دارند، نگرانی وجود دارد. نتایج آزمایش‌های حاصل از واکسن‌هایی که توسط محققان در دست تهیه هستند، نشان می‌دهد همه واکسن‌ها عوارض جانبی دارند. هیچ‌کدام از این واکسن‌ها هنوز برای استفاده گسترده مورد تایید قرار نگرفته‌اند و آزمایش‌های بیشتری

محققان موسسه ملی تحقیقات سلامت و دانشکده بهداشت دانشگاه علوم پزشکی تهران می‌گویند: «در مورد تزریق واکسن‌هایی که از ویروس زنده ضعیف شده تهیه شده‌اند نگرانی‌هایی وجود دارد. هر یک از واکسن‌های تحت آزمایش کرونا عوارضی مانند خستگی، تب، سردرد، درد عضلانی یا درد محل تزریق داشته‌اند اما هیچ‌کدام از واکسن‌ها، تهدیدکننده زندگی نبوده‌اند.» به گزارش سپید، محققان موسسه ملی تحقیقات سلامت و دانشکده بهداشت دانشگاه علوم پزشکی تهران در پاسخ به این پرسش که آیا امکان دارد واکسن کرونا هم باعث ابتلا و مرگ افراد شود، می‌گویند: «واکسن‌های کووید که در مرحله آزمایش هستند، از انواع گوناگونی شامل پروتئین، RNA، DNA و ویروس‌های تضعیف شده تشکیل شده‌اند.» واکسن‌هایی که از ویروس زنده ضعیف شده تشکیل شده‌اند، اغلب به آزمایش‌های گسترده‌تری نیاز دارند. در مورد این نوع از واکسن‌ها برای افرادی

## فشار خون بالا و دیابت در میان‌سالی ساختار مغز را تغییر می‌دهند



همچنین کنترل این موضوع سبب کاهش خطر ابتلا به زوال عقل می‌شود. ■

شناختی به‌طور مخربی تحت تأثیر عوامل خطرناک بیماری‌های مغزی عروقی قرار دارند. میشل ولدسمن (Michele Veldsman) فوق دکترای مغز و اعصاب شناختی و یکی از محققان این مطالعه گفت: «اسکن‌ام. آر. آی نشان می‌دهد که فشار خون و گلوکز بالا به نظر می‌رسد هم ماده خاکستری و هم ماده سفید در مغز را تغییر می‌دهند. به نظر می‌رسد این تغییرات مستقیماً بر سرعت تفکر و حافظه کوتاه‌مدت تأثیر می‌گذارند.» به گزارش ایسنا و به نقل از تک‌اکسپلوریزست، حسین در انتها گفت: «کنترل و درمان فشار خون حتی به میزان متوسط ممکن است در ساختار مغز و سرعت تفکر در میان‌سالی تفاوتی ایجاد کند،

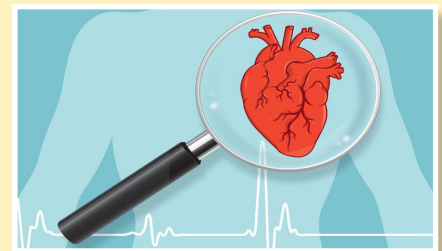
می‌تواند تأثیر مستقیمی بر عملکرد شناختی در میان‌سالی داشته باشند. مسعود حسین (Masud Husain) استاد مغز و اعصاب در بخش علوم اعصاب بالینی دانشگاه و محقق اصلی مطالعه گفت: «در فشارخون، هر میلی‌متر فشار در شریان‌های افراد حتی در افرادی که تحت هیچ درمانی نیستند، مهم است. برای افرادی که تحت درمان هستند، فشار خون سیستولیک بالای ۱۴۰ میلی‌متر با عملکرد شناختی پایین‌تری همراه است. هر چه فشارخون بیشتر باشد، این موضوع بدتر می‌شود.» دانشمندان با مشاهده داده‌های پزشکی ۲۲ هزار داوطلب در بانک اطلاعات پزشکی انگلستان که تحت اسکن مغزی قرار گرفته بودند، دریافتند که توانایی‌های

مطالعه جدیدی که توسط دانشمندان علوم مغز و اعصاب دانشگاه آکسفورد انجام شده است نشان می‌دهد، فشار خون بالا و دیابت در میان‌سالی به طور قابل توجهی عملکرد شناختی مغز به ویژه عملکرد سرعت تفکر و حافظه کوتاه مدت را مختل می‌کنند. به گزارش سپید، به نظر می‌رسد این تأثیرات در ساختار مغز با استفاده از روش‌های جدید ام. آر. آی و بررسی اسکن مغز قابل شناسایی باشند. در مطالعات گذشته، دانشمندان دریافتند که فشار خون و دیابت در میان‌سالی می‌تواند توسعه زوال عقل را در مراحل بعدی زندگی افزایش دهد. این مطالعه جدید نشان می‌دهد که این عوامل همچنین

## غربالگری هوشمند بیماری قلبی با استفاده از باکتری روده

که اغلب به بیماری‌های قلبی منجر می‌شود، در ارتباط است.» محققان گفتند: «مطالعات نشان می‌دهد که تغییرات واقعی در جمعیت باکتری‌های روده وجود دارد که می‌تواند افراد در معرض ابتلا به بیماری قلبی را قبل از ابتلا به فشارخون بالا مشخص کند.» باکتری‌های موجود در سال‌های اخیر، در روده با سلامت کلی فراتر از دستگاه گوارش ارتباط دارند. این مطالعه همچنین حاکی از آن است که وجود باکتری‌های خاص می‌تواند خطر ابتلا به بیماری قلبی را افزایش دهد. ترکیب باکتری‌های روده از فردی به فرد دیگر متفاوت است، تهیه آزمایشی که به شکل دقیق باکتری‌هایی که خطر ابتلا به بیماری‌های قلبی را شناسایی می‌کند، چالش برانگیز است. به گزارش خبرگزاری یونایتدپرس، محققان گفتند، ابزار مبتنی بر هوش مصنوعی آنها هنوز در مراحل اولیه ساخت قرار دارد و ممکن است چند سال طول بکشد تا پزشکان بتوانند از آن برای شناسایی بیماران در معرض خطر ابتلا به بیماری قلبی استفاده کنند. اینسان

قلبی کمک کند. این ابزار با استفاده از داده‌های تاریخچه‌ای در مورد وجود برخی از باکتری‌ها در بیماران مبتلا به فشارخون بالا یا بیماری قلبی، افراد مبتلا به فشارخون را بر اساس اینکه آیا آنها نیز باکتری‌های مشابه دارند، شناسایی می‌کند. میکروبیوم روده از میکروارگانیسم‌ها از جمله باکتری تشکیل شده که در دستگاه گوارش انسان زندگی می‌کنند و در هضم غذا و فرآوری مواد مغذی نقش دارند. محققان در این مطالعه نمونه مدفوع جمع‌آوری شده حدود هزار نفر بیمار را که نیمی از آنها بیماری قلبی داشتند، با ابزار پیشرفته یادگیری ماشینی خود که با هوش مصنوعی کار می‌کند، تجزیه و تحلیل کردند. آنها گفتند: «این رویکرد خوشه‌های باکتری موجود در روده افراد مبتلا به بیماری قلبی را به خوبی شناسایی کرده و این ابزار مبتنی بر هوش مصنوعی افراد مبتلا به بیماری قلبی را بر اساس وجود این باکتری‌ها در بیش از ۷۰ درصد از مواقع به درستی تشخیص داد. میکروبیوتای روده با ابتلا به فشارخون بالا، قاتل خاموشی



محققان در نتیجه یک مطالعه جدید موفق به ابداع یک ابزار غربالگری مبتنی بر هوش مصنوعی شده‌اند که با تشخیص یک باکتری خاص در روده می‌تواند به غربالگری بیماری قلبی در بزرگسالان کمک کند. به گزارش سپید، این ابزار مبتنی بر هوش مصنوعی که توسط محققان دانشگاه «تولید» در آمریکا ابداع شده و می‌تواند با تعیین دقیق وجود باکتری‌های خاص در روده، به تقویت غربالگری بیماری‌های